



**1** **Lay & Play**  
**Juega boca arriba**  
**Jeu sur le dos**  
**Deitar & Brincar**

- Please keep this instruction sheet for future reference, as it contains important information.
- Requires three button cell (LR44) **alkaline** batteries (included) for operation.
- Adult assembly is required.
- Tool required for battery replacement: Phillips screwdriver (not included).
- Leer y guardar estas instrucciones para futura referencia, ya que contienen información de importancia acerca de este producto.
- Funciona con 3 pilas **alcalinas** de botón AG13 (LR44) x 1,5V (incluidas).
- Requiere montaje por un adulto.
- Herramienta necesaria para sustituir las pilas: desatornillador de cruz (no incluido).

**2** **Tummy Time**  
**Juega boca abajo**  
**Jeu à plat ventre**  
**De bruços**

- Conserver ce mode d'emploi pour s'y référer en cas de besoin car il contient des informations importantes.
- Fonctionne avec trois piles boutons (LR44) **alcalines** (fournies).
- Doit être assemblé par un adulte.
- Outil requis pour remplacer les piles : un tournevis cruciforme (non fourni).
- Favor guardar estas instruções para futuras referências, pois contém informações importantes.
- Funciona com 3 pilhas **alcalinas** LR44, incluídas.
- A montagem deve ser feita por um adulto.
- Ferramenta necessária: Chave Phillips (não incluída).
- **ATENÇÃO:** A colocação e substituição das pilhas devem ser realizadas por um adulto, utilizando a ferramenta adequada para abrir e fechar o compartimento de pilhas.

## Care Mantenimiento Entretien Cuidados

- Machine wash the mat, bear and ball in cold water, gentle cycle. Do not use bleach. Tumble dry low heat.
- Wipe the arches and toys with a clean cloth dampened with a mild soap and water solution. Do not use bleach.
- Do not immerse the electronic toy.
- Lavar la alfombrilla, osito y pelota a máquina en agua fría en ciclo para ropa delicada. No usar blanqueador. Secar a temperatura baja.
- Limpiar los arcos y juguetes con un paño limpio humedecido en una solución de agua y jabón neutro. No usar blanqueador.
- No sumergir el juguete electrónico.
- Laver le tapis, l'ourson et la balle en machine à l'eau froide, au cycle délicat. Ne pas utiliser de javellisant. Sécher en machine à basse température.
- Nettoyer les arches et les jouets avec un chiffon propre légèrement imbibé d'eau savonneuse. Ne pas utiliser de javellisant.
- Ne pas plonger le jouet électronique dans l'eau.
- O tapete e o ursinho podem ser lavados na máquina, com água fria e no ciclo suave. Não utilize produtos alvejantes. Secar em maquina com temperatura baixa.
- Limpe os arcos e os brinquedos com um pano limpo e umedecido com uma mistura de sabão suave e água. Não utilize produtos alvejantes.
- Não mergulhe o brinquedo eletrônico.



### UNITED STATES

**1-800-432-5437.** Fisher-Price, Inc.,  
636 Girard Avenue, East Aurora, NY 14052.  
Hearing-impaired consumers: 1-800-382-7470.

### CANADA

**Questions? 1-800-432-5437.** Mattel Canada Inc.,  
6155 Freemont Blvd., Mississauga, Ontario  
L5R 3W2.

### MÉXICO

Importado y distribuido por Mattel de México,  
S.A. de C.V., Miguel de Cervantes Saavedra No.  
193, Pisos 10 y 11, Col. Granada, Delegación  
Miguel Hidalgo, C.P. 11520, México, D.F.  
R.F.C. MME-920701-NB3. Tels.: 59-05-51-00  
Ext. 5206 ó 01-800-463-59-89.

### CHILE

Mattel Chile, S.A., Avenida Américo Vespucio  
501-B, Quilicura, Santiago. Tel.: 1230-020-6213.

### VENEZUELA

Servicio al consumidor Venezuela:  
Tel.: 0-800-100-9123.

### ARGENTINA

Mattel Argentina, S.A., Curupaytí 1186, (1607) –  
Villa Adelina, Buenos Aires. Tel.: 0800-666-3373.

### COLOMBIA

Mattel Colombia, S.A., Calle 123#7-07 P.5,  
Bogotá. Tel.: 01800-710-2069.

### PERÚ

Mattel Perú, S.A., Av. Juan de Arona # 151,  
Centro Empresarial Juan de Arona, Torre C,  
Piso 7, Oficina 704, San Isidro, Lima 27,  
Perú. RUC: 20425853865. Reg. Importador:  
02350-12-JUE-DIGESA. Tel.: 0800-54744.

E-mail Latinoamérica:

Servicio.Clientes@Mattel.com.

### BRASIL

Distribuido por : Mattel do Brasil Ltda.- CNPJ :  
54.558.002/0001-20 - Rua Verbo Divino, 1488 -  
2º. Andar - 04719-904 - Chácara Santo Antônio -  
São Paulo - SP – Brasil. Serviço de Atendimento  
ao Consumidor (SAC): 0800-550780 -  
sac@mattel.com.

**Assembled Parts    Piezas ensambladas**  
**Éléments à assembler    Peças para Montagem**



**6 Link Toys**  
**6 juguetes con aro**  
**6 jouets avec anneaux**  
**6 brinquedos**



**Musical Mirror**  
**Espejo musical**  
**Miroir musical**  
**Espelho Musical**



**Short Arch**  
**Arco corto**  
**Petite arche**  
**Arco Curto**

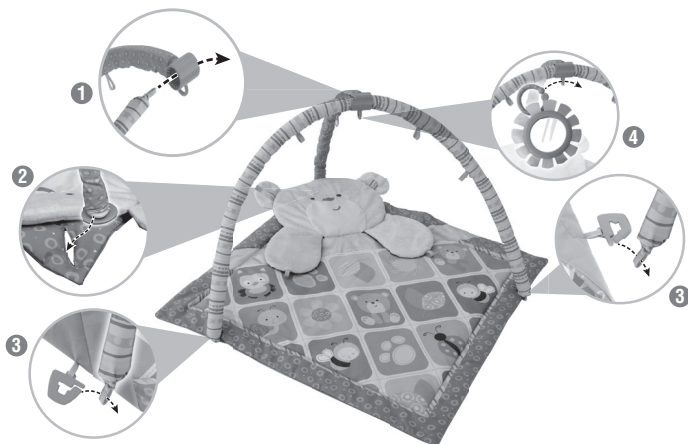


**Mat**  
**Alfombrilla**  
**Tapis**  
**Tapete**



**Long Arch**  
**Arco largo**  
**Grande arche**  
**Arco Longo**

# Assembly & Setup    Montaje y preparación Assemblage et installation    Montagem e preparação



- 1 Slide the long arch through the retainer on the short arch.
- 2 Insert the end of the short arch through the slot in the mat.
- 3 Fit the clips under the mat onto the loops on the ends of the long arch.
- 4 Hang the musical mirror from the loop on the short arch. Hang the remaining toys on the loops around the gym.

## Disassembly for Storage and Care

Remove the ends of the long arch from the clips under the mat. Remove the end of the short arch from the slot in the mat. Remove the long arch from the short arch.

- 1 Introducir el arco largo en el retenedor del arco corto.
- 2 Insertar el extremo del arco corto en la ranura de la alfombrilla.
- 3 Ajustar los clips abajo de la alfombrilla en los aros de los extremos del arco largo.
- 4 Colgar el espejo musical en el aro del arco corto. Colgar los juguetes restantes en los aros alrededor del gimnasio.

## Desmontaje para guardar y limpiar el producto

Quitar los extremos del arco largo de los clips abajo de la alfombrilla. Quitar el extremo del arco corto de la ranura en la alfombrilla. Quitar el arco largo del arco corto.

- 1 Faire passer la grande arche dans la pièce de retenue de la petite arche.
- 2 Insérer l'extrémité de la petite arche dans la fente du tapis.
- 3 Fixer les pinces situées sous le tapis aux boucles à chaque extrémité de la grande arche.
- 4 Accrocher le miroir musical à la boucle de la petite arche. Accrocher les autres jouets aux boucles du produit.

## Démontez le produit pour le rangement et l'entretien

Détacher les extrémités de la grande arche des pinces situées sous le tapis. Retirer l'extrémité de la petite arche de la fente du tapis. Détacher la grande arche de la petite arche.

- 1 Deslize o arco longo pelo contentor do arco curto.
- 2 Coloque a ponta do arco curto pela abertura do tapete.
- 3 Encaixe os clips que ficam embaixo do tapete nas argolas nas pontas do arco longo.
- 4 Pendure o espelho musical na argola do arco curto. Pendure os brinquedos nas argolas em volta do ginásio.

## Desmontagem para armazenamento e cuidados

Remove as pontas do arco longo dos clips. Remova a ponta do arco curto da abertura do tapete. Remova o arco longo do arco curso.

**Lay & Play or Tummy Time Fun!**  
**¡Diviértete jugando boca abajo o boca arriba!**  
**Jeu sur le dos et à plat ventre!**  
**Brincadeira deitada ou de barriguinha pra cima!**



**WARNING**



**ADVERTENCIA**



**ATTENTION**



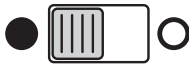
**ATENÇÃO**

To prevent entanglement injury, never place gym in a crib or playpen. Never add strings, ties or other products to the gym.

Para evitar lesiones de estrangulación, no poner el gimnasio en una cuna o corralito. No añadir cordones, ataduras u otros artículos al producto.

Pour éviter tout risque d'étranglement, ne jamais placer le produit dans un berceau ou un parc. Ne jamais ajouter des ficelles, des attaches ou tout autre objet au produit.

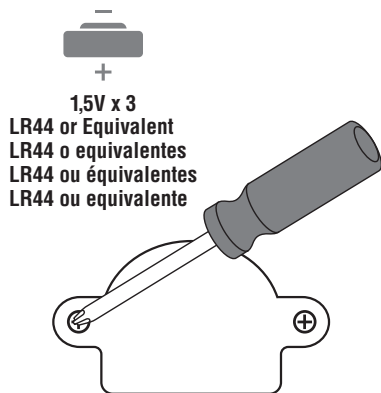
Para evitar emaranhamento, nunca coloque o ginásio em um berço ou cercadinho. Nunca coloque cordas, laços ou outros produtos no ginásio.



- Slide the power switch on the musical mirror ON ● or OFF ○.
- Pon el interruptor de encendido del espejo musical en ENCENDIDO ● o APAGADO ○.
- Mettre l'interrupteur du miroir musical à MARCHE ● ou ARRÊT ○.
- Deslize o botão no espelho para a posição LIGAR ● ou DESLIGAR ○.

- Bat at the mirror for sounds!
- ¡Dale golpecitos al espejo para activar sonidos!
- Tapoter le miroir pour entendre des sons!
- Toque no espelho para sons!

## Battery Replacement Colocación de las pilas Remplacement des piles Substituição da pilha



- Locate the battery compartment door on the musical mirror toy.
- Loosen the screws in the battery compartment door with a Phillips screwdriver and remove the door.
- Remove the exhausted batteries and dispose properly.
- Insert three, new button cell (LR44) **alkaline** batteries.
- Replace the battery compartment door and tighten the screws. Do not over-tighten.
- If the toy begins to operate erratically, you may need to reset the electronics. Slide the power switch off and back on.
- When sounds become faint or stop, it's time for an adult to change the batteries.
- Localizar la tapa del compartimento de pilas en el espejo musical de juguete.
- Aflojar los tornillos de la tapa del compartimento de pilas con un desatornillador de cruz y retirar la tapa.
- Sacar las pilas gastadas y desecharlas apropiadamente.
- Insertar 3 pilas nuevas **alcalinas** de botón AG13 (LR44) x 1,5V.
- Cerrar la tapa del compartimento de pilas y apretar los tornillos. No apretar en exceso.

- Si el juguete no funciona correctamente, restablecer el circuito electrónico. Poner el interruptor de encendido en apagado y nuevamente en encendido.
- Sustituir las pilas cuando los sonidos se debiliten o dejen de oírse.
- Localiser le couvercle du compartiment des piles sur le miroir musical.
- Desserrer les vis du compartiment des piles avec un tournevis cruciforme et enlever le couvercle.
- Retirer les piles usées et les jeter dans un conteneur prévu à cet usage.
- Insérer trois piles boutons (LR44) **alcalines** neuves.
- Remettre le couvercle et serrer les vis. Ne pas trop serrer.
- Si le jouet ne fonctionne pas correctement, il peut être nécessaire de réinitialiser le système électronique. Pour ce faire, éteindre le jouet puis le remettre en marche.
- Lorsque les sons faiblissent ou s'arrêtent, il est temps qu'un adulte change les piles.
- Localize a porta do compartimento no espelho.
- Solte os parafusos e remova a tampa do compartimento de pilhas.
- Remova as pilhas gastas e descarte adequadamente.
- Coloque três novas pilhas **alcalinas** (LR44).
- Recoloque a tampa do compartimento de pilhas e aperte os parafusos. Não aperte excessivamente.
- Se o brinquedo não estiver funcionando de maneira adequada, você deve reiniciar a parte eletrônica. Desligue o brinquedo e, depois de alguns segundos, ligue novamente.
- Quando os sons começarem a falhar ou pararem, peça para um adulto trocar as pilhas.

## Battery Safety Information

In exceptional circumstances, batteries may leak fluids that can cause a chemical burn injury or ruin your product. To avoid battery leakage:

- Do not mix old and new batteries or batteries of different types: alkaline, standard (carbon-zinc) or rechargeable (nickel-cadmium).
- Insert batteries as indicated inside the battery compartment.
- Remove batteries during long periods of non-use. Always remove exhausted batteries from the product. Dispose of batteries safely. Do not dispose of this product in a fire. The batteries inside may explode or leak.
- Never short-circuit the battery terminals.
- Use only batteries of the same or equivalent type, as recommended.
- Do not charge non-rechargeable batteries.
- Remove rechargeable batteries from the product before charging.
- If removable, rechargeable batteries are used, they are only to be charged under adult supervision.

## Información de seguridad acerca de las pilas

En circunstancias excepcionales, las pilas pueden derramar líquido que puede causar quemaduras o dañar el producto. Para evitar derrames:

- No mezclar pilas nuevas con gastadas ni mezclar pilas alcalinas, estándar (carbono-cinc) o recargables (níquel-cadmio).
- Cerciorarse de que la polaridad de las pilas sea la correcta.
- Sacar las pilas si el producto no va a ser usado durante un periodo prolongado. Sacar las pilas gastadas del producto y desecharlas apropiadamente. No quemar las pilas ya que podrían explotar o derramar el líquido incorporado en ellas.
- No provocar un cortocircuito con las terminales.
- Usar sólo el tipo de pilas recomendadas (o su equivalente).
- No cargar pilas no recargables.
- Sacar las pilas recargables antes de cargarlas.
- La carga de las pilas recargables sólo debe realizarse con la supervisión de un adulto.

## Mises en garde au sujet des piles

Lors de circonstances exceptionnelles, des substances liquides peuvent s'écouler des piles et provoquer des brûlures chimiques ou endommager le produit. Pour éviter que les piles ne coulent :

- Ne pas mélanger des piles usées avec des piles neuves ou différents types de piles : alcalines, standard (carbone-zinc) ou rechargeables (nickel-cadmium).
- Insérer les piles dans le sens indiqué à l'intérieur du compartiment.
- Enlever les piles lorsque le produit n'est pas utilisé pendant une longue période. Ne jamais laisser des piles usées dans le produit. Jeter les piles usées dans un conteneur réservé à cet usage. Ne pas jeter ce produit au feu. Les piles incluses pourraient exploser ou couler.
- Ne jamais court-circuiter les bornes des piles.
- Utiliser uniquement des piles de même type ou de type équivalent, comme conseillé.
- Ne pas recharger des piles non rechargeables.
- Les piles rechargeables doivent être retirées du produit avant de les charger.
- En cas d'utilisation de piles rechargeables, celles-ci ne doivent être chargées que sous la surveillance d'un adulte.

## Informações sobre segurança das pilhas/baterias

Em circunstâncias excepcionais, as pilhas/baterias podem vaziar e seus fluidos podem causar queimaduras ou danificar o produto. Para evitar o vazamento das pilhas:

- Não misture pilhas velhas e novas, nem de tipos diferentes: alcalinas, padrão (carbono-zinco) ou pilhas recarregáveis (níquel-cádmio).
- Insira as pilhas conforme indicado dentro do compartimento de pilhas.
- Remova as pilhas do interior do produto durante os longos períodos de não utilização. Sempre retire as pilhas gastas do interior do produto. Descarte as pilhas gastas em local apropriado. Não descartar o produto no fogo. As pilhas no interior do produto podem explodir ou vaziar.
- Nunca ponha os terminais de alimentação das pilhas em curto-circuito.
- Utilize apenas pilhas do mesmo tipo ou equivalentes, conforme recomendado.
- Não recarregue pilhas não recarregáveis.
- Remova as pilhas recarregáveis do produto antes de recarregá-las.
- Se pilhas removíveis e recarregáveis forem utilizadas, as mesmas devem ser recarregadas apenas com a supervisão de um adulto.

# Consumer Information    Información al consumidor

## Renseignements pour les consommateurs

## Informações ao consumidor

### FCC Statement (United States Only)

This equipment has been tested and found to comply with the limits for a Class B digital device, pursuant to Part 15 of the FCC Rules. These limits are designed to provide reasonable protection against harmful interference in a residential installation. This equipment generates, uses and can radiate radio frequency energy and, if not installed and used in accordance with the instructions, may cause harmful interference to radio communications. However, there is no guarantee that interference will not occur in a particular installation. If this equipment does cause harmful interference to radio or television reception, which can be determined by turning the equipment off and on, the user is encouraged to try to correct the interference by one or more of the following measures:

- Reorient or relocate the receiving antenna.
- Increase the separation between the equipment and receiver.
- Consult the dealer or an experienced radio/TV technician for help.

**Note:** Changes or modifications not expressly approved by the manufacturer responsible for compliance could void the user's authority to operate the equipment.

This device complies with Part 15 of the FCC Rules. Operation is subject to the following two conditions: (1) this device may not cause harmful interference and (2) this device must accept any interference received, including interference that may cause undesired operation.

### Nota FCC (Válido sólo en los Estados Unidos)

Este equipo fue probado y cumple con los límites de un dispositivo digital de Clase B, según está establecido en la Parte 15 del reglamento FCC. Estos límites están diseñados para proporcionar una protección razonable contra interferencia dañina en una instalación residencial. Este equipo genera, utiliza y puede radiar energía de radiofrecuencia y, si no se instala y utiliza según lo estipulado en las instrucciones, puede causar interferencia dañina a radiocomunicaciones. Sin embargo, no hay ninguna garantía de que no haya interferencia en una instalación particular. Si este equipo llega a causar interferencia dañina a la recepción de radio o televisión, lo cual puede ser verificado encendiendo y apagando el equipo, se recomienda tomar una de las siguientes medidas para corregir el problema:

- Cambiar la orientación o localización de la antena receptora.
- Aumentar la distancia entre el equipo y el receptor.
- Ponerse en contacto con el distribuidor o con un técnico de radio/TV.

**Nota:** los cambios o modificaciones no expresamente autorizados por el fabricante responsable del cumplimiento de las normas puede cancelar la autoridad del usuario de usar el equipo.

Este dispositivo cumple con la Parte 15 del reglamento FCC. El uso está sujeto a las dos condiciones siguientes: (1) Este dispositivo no debe causar interferencia dañina y (2) este dispositivo debe aceptar cualquier interferencia recibida, incluyendo interferencia que pueda causar que el dispositivo no funcione correctamente.

## Énoncé de la FCC (États-Unis seulement)

Cet équipement a été testé et jugé conforme aux limites de classe B pour un appareil numérique en vertu de l'article 15 de la réglementation de la FCC. Ces limites ont été instaurées pour fournir une protection raisonnable contre toute interférence nuisible dans une installation résidentielle. Cet équipement génère, utilise et peut émettre de l'énergie radiofréquence. S'il n'est pas installé et utilisé conformément aux instructions, il peut provoquer des interférences sur les communications radio. Cependant, il n'est pas garanti que des interférences ne se produiront pas dans certaines installations. Si cet équipement cause des interférences à la réception radio ou télévisée (ce qui peut être vérifié en éteignant l'appareil puis en le remettant sous tension), l'utilisateur peut tenter de les résoudre en suivant une ou plusieurs des mesures ci-après :

- Réorienter ou déplacer l'antenne réceptrice.
- Augmenter l'espace entre l'appareil et le récepteur.
- Pour obtenir de l'aide, contacter le vendeur ou un technicien radio/télévision expérimenté.

**REMARQUE :** Tout changement ou modification de cet appareil n'ayant pas été expressément approuvé par les parties responsables de sa conformité peut entraîner l'annulation du droit d'exploitation de l'équipement par l'utilisateur.

Cet appareil est conforme à l'article 15 de la réglementation de la FCC. L'utilisation de ce dispositif est autorisée seulement aux deux conditions suivantes : (1) il ne doit pas produire de brouillage nuisible, et (2) l'utilisateur du dispositif doit être prêt à accepter tout brouillage radioélectrique reçu, même si ce brouillage est susceptible de compromettre le fonctionnement du dispositif.

## ICES-003

This Class B digital apparatus complies with Canadian ICES-003. Operation is subject to the following two conditions: (1) this device may not cause harmful interference and (2) this device must accept any interference received, including interference that may cause undesired operation.

## NMB-003

Cet appareil numérique de la classe B est conforme à la norme NMB-003 du Canada. L'utilisation de ce dispositif est autorisée seulement aux conditions suivantes : (1) il ne doit pas produire de brouillage et (2) l'utilisateur du dispositif doit être prêt à accepter tout brouillage radioélectrique reçu, même si ce brouillage est susceptible de compromettre le fonctionnement du dispositif.



- Protect the environment by not disposing of this product with household waste (2002/96/EC). Check your local authority for recycling advice and facilities.
- Proteger el medio ambiente no desechando este producto en la basura del hogar (2002/96/EC). Consultar con la agencia local pertinente en cuanto a información y centros de reciclaje.
- Protéger l'environnement en ne jetant pas ce produit avec les ordures ménagères (2002/96/EC). Consulter la municipalité pour obtenir des conseils sur le recyclage et connaître les centres de dépôt de la région.
- Proteja o ambiente, não jogue este produto no lixo doméstico (2002/96/EC). Consulte o órgão de saneamento local para obter orientações e informações sobre instalações de reciclagem adequadas.