

## Battery Replacement

Product requires 3 replaceable AA (LR6) alkaline batteries. Replace batteries when escalator movement becomes slow.

To replace batteries, use a Phillips head screwdriver (not included) to open battery door. Remove and set aside. Insert 3 AA (LR6) alkaline batteries as shown. Use either AA (LR6) alkaline batteries or equivalent. Replace battery cover and screw closed. **ATTENTION:** Non-alkaline batteries may not power this toy. Replace with alkaline batteries for longest life and best performance.

## Remplacement des piles

Fonctionne avec 3 piles alcalines remplaçables AA (LR06). Remplacer les piles quand l'escalier roulant ralentit.

Pour remplacer les piles, dévisser le couvercle du compartiment des piles avec un tournevis cruciforme (non fourni). Retirer le couvercle et le mettre de côté. Insérer 3 piles alcalines AA (LR06) comme illustré. Utiliser des piles alcalines AA (LR06) ou équivalent. Remplacer le couvercle du compartiment des piles et le revisser. **ATTENTION :** le jouet pourrait ne pas fonctionner avec des piles non alcalines. Remplacer par des piles alcalines pour une durée de vie plus longue et des performances optimales.

### Battery Safety Information

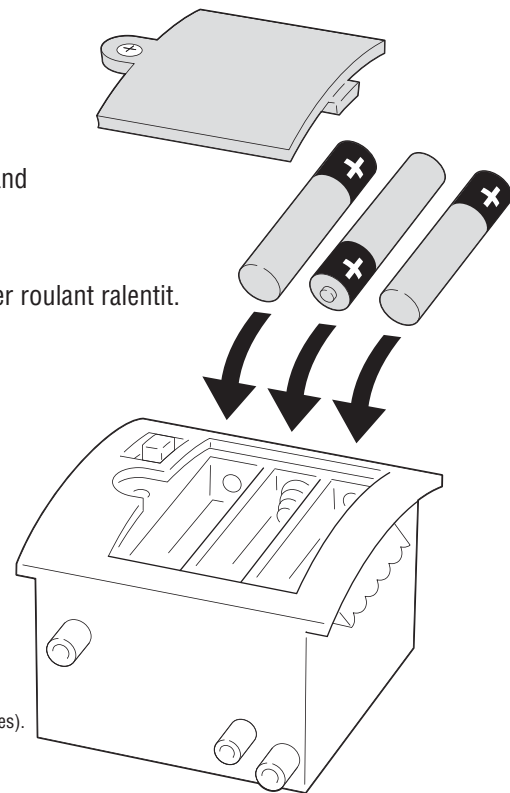
In exceptional circumstances batteries may leak fluids that can cause a chemical burn injury or ruin your product. To avoid battery leakage:

- Non-rechargeable batteries are not to be recharged.
- Rechargeable batteries are to be removed from the product before being charged (if designed to be removable).
- Rechargeable batteries are only to be charged under adult supervision (if designed to be removable).
- Do not mix alkaline, standard (carbon-zinc), or rechargeable (nickel-cadmium) batteries.
- Do not mix old and new batteries.
- Only batteries of the same or equivalent type as recommended are to be used.
- Batteries are to be inserted with the correct polarity.
- Exhausted batteries are to be removed from the product.
- The supply terminals are not to be short-circuited.
- Dispose of battery(ies) safely.
- Do not dispose of this product in a fire. The batteries inside may explode or leak.

### MISES EN GARDE AU SUJET DES PILES

Lors de circonstances exceptionnelles, des substances liquides peuvent s'écouler des piles et provoquer des brûlures chimiques ou endommager le produit. Pour éviter tout écoulement des piles :

- Ne pas recharger des piles non rechargeables.
- Les piles rechargeables doivent être retirées du produit avant d'être rechargées (en cas de piles amovibles).
- En cas d'utilisation de piles rechargeables, celles-ci ne doivent être chargées que par un adulte (en cas de piles amovibles).
- Ne pas mélanger des piles alcalines, standard (carbone-zinc) ou rechargeables (nickel-cadmium).
- Ne jamais mélanger des piles usées avec des piles neuves.
- N'utiliser que des piles du même type que celles recommandées, ou des piles équivalentes.
- Veiller à bien respecter le sens des polarités (+) et (-), et toujours suivre les indications des fabricants du jouet et des piles.
- Toujours retirer les piles usées du produit.
- Ne pas court-circuiter les bornes des piles.
- Jeter les piles usées dans un conteneur réservé à cet usage.
- Ne pas jeter le produit au feu. Les piles incluses pourraient exploser ou couler.

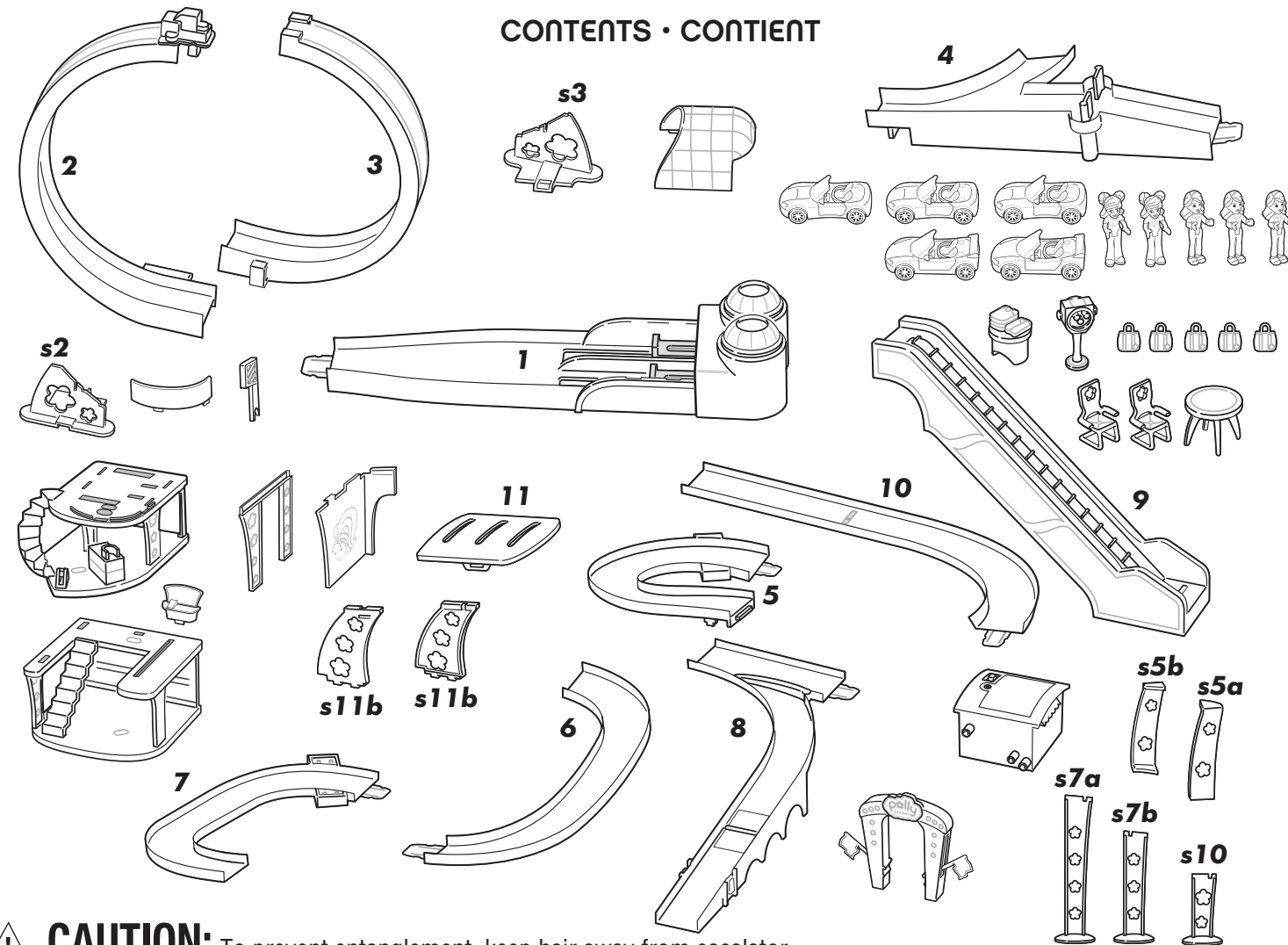


# INSTRUCTIONS MODE D'EMPLOI



L9107-0820

## CONTENTS • CONTIENT



**CAUTION:** To prevent entanglement, keep hair away from escalator.

**ATTENTION :** Pour éviter tout risque d'enchevêtrement, tenir les cheveux éloignés de l'escalier roulant.

Not for use with some Polly Wheels™ vehicles. • Non compatible avec certains véhicules Polly Wheels.

Adult assembly required. Product requires 3 AA (LR06) batteries, not included. This product contains magnets. Do not use around items that are sensitive to or affected by magnetic fields.

ASSEMBLAGE PAR UN ADULTE REQUIS. Fonctionne avec 3 piles AA (LR06), non fournies. Ce produit contient des aimants. Ne pas l'utiliser à proximité d'objets sensibles aux champs magnétiques.

Please remove everything from the package and compare to the contents shown here. If any items are missing, please contact your local Mattel office. Keep these instructions for future reference as they contain important information.

Retirer tous les éléments de l'emballage et les comparer au contenu illustré ci-contre. Si un élément manque, merci de contacter le service consommateurs Mattel. Conserver ce mode d'emploi pour s'y référer en cas de besoin car il contient des informations importantes.

**WARNING:**  
CHOKING HAZARD - Small parts.  
Not for children under 3 years.

**ATTENTION:**  
NE CONVIENT PAS aux enfants  
de moins de 36 mois. Petits éléments  
détachables susceptibles d'être avalés.



Protect the environment by not disposing of this product with household waste (2002/96/EC). Check your local authority for recycling advice and facilities.

Protéger l'environnement en ne jetant pas ce produit avec les ordures ménagères (2002/96/EC). Consulter la municipalité de la ville pour obtenir des conseils sur le recyclage et connaître les déchetteries de la région.

Need Assistance? In the US and Canada, [service.mattel.com](http://service.mattel.com) or 1-800-524-8697, M-F 9AM - 7PM or Sat. 11AM - 5PM ET.  
Besoin d'aide? Au Canada et aux États-Unis, visitez le site [service.mattel.com](http://service.mattel.com) ou composez le 1 800 524-8697, du lundi au vendredi, de 9 h à 19 h, HNE.  
¿Necesita ayuda? En los EE.UU. y Canadá, [service.mattel.com](http://service.mattel.com) o bien 1-800-524-8697, L-V 9 a.m. - 7 p.m., huso horario del Este.  
En México: 59-05-51-00. Ext. 5206. 6 01 800 463 59 89, L-V 8 a.m. - 4 p.m.

? SERVICE.MATTEL.COM

Mattel France, 27/33 rue d'Antony, Silic 145, 94523 Rungis Cedex N° Indigo 0 825 00 00 25 (0,15 € TTC/mn) ou [www.allomattel.com](http://www.allomattel.com).

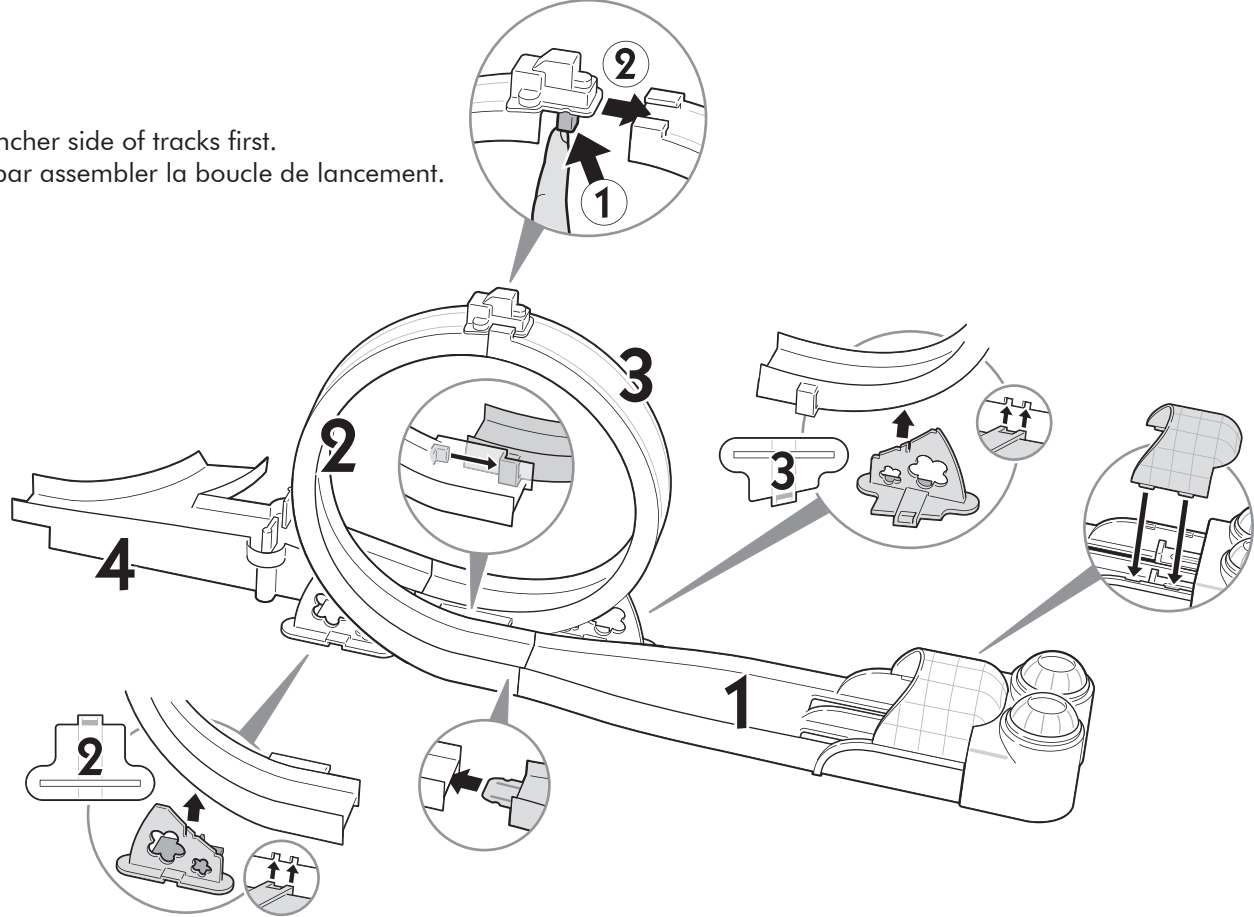
Suisse: Mattel AG, Monbijoustrasse 68, CH-3000 Bern 23.

Mattel Canada Inc., Mississauga, Ontario L5R 3W2. You may call us free at 1-800-524-8697.

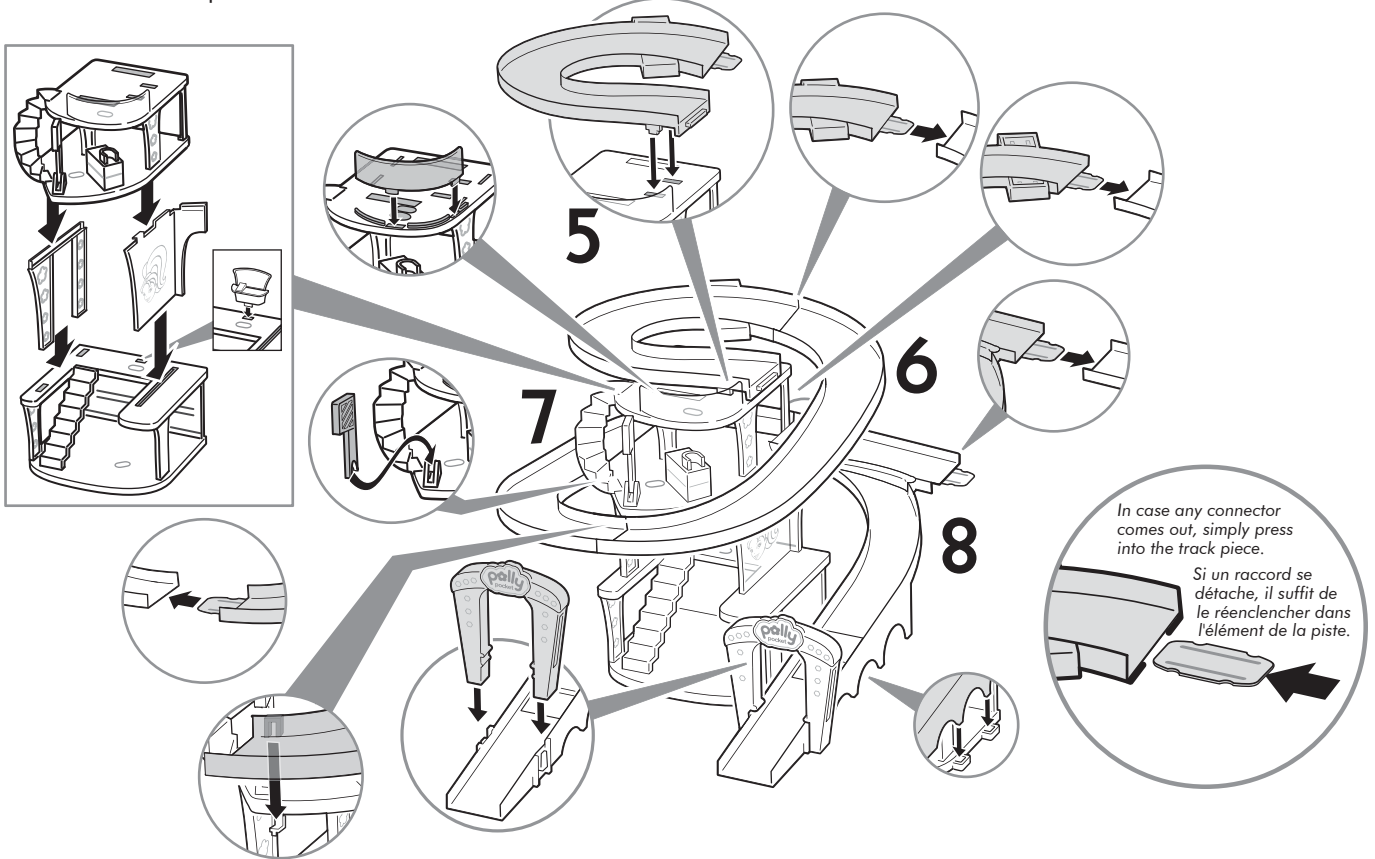
Mattel U.K. Ltd., Vanwall Business Park, Maidenhead SL6 4UB. Helpline 01628500303

# ASSEMBLY • ASSEMBLAGE

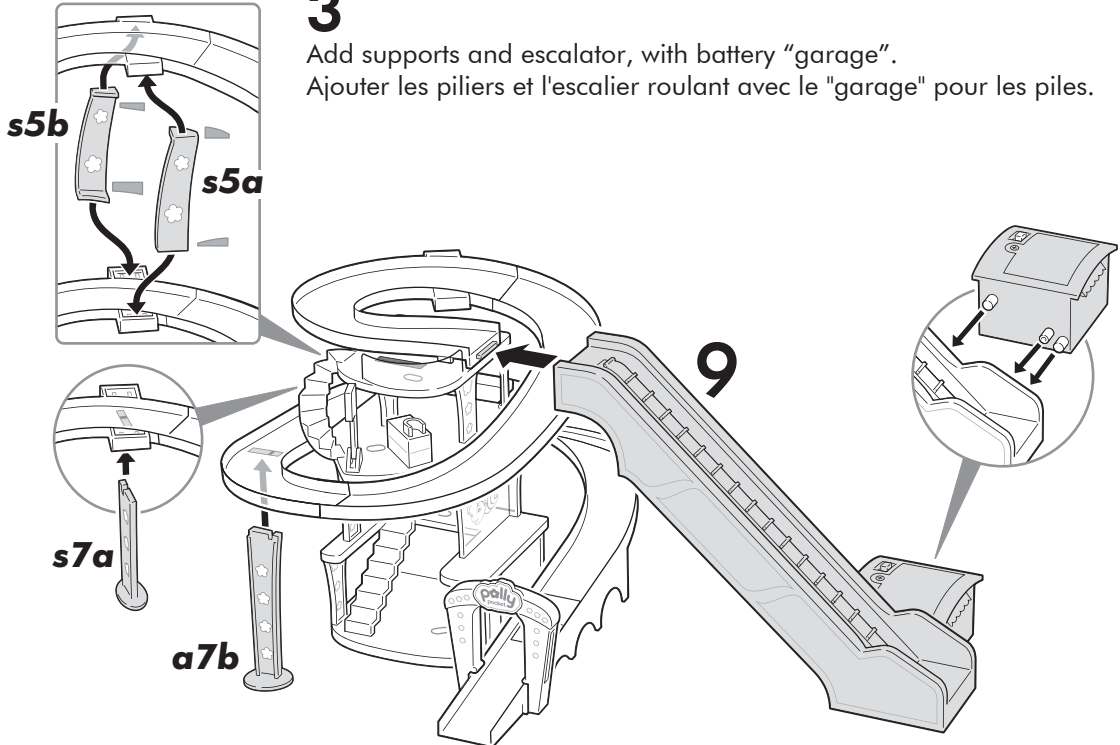
**1**  
Assemble launcher side of tracks first.  
Commencer par assembler la boucle de lancement.



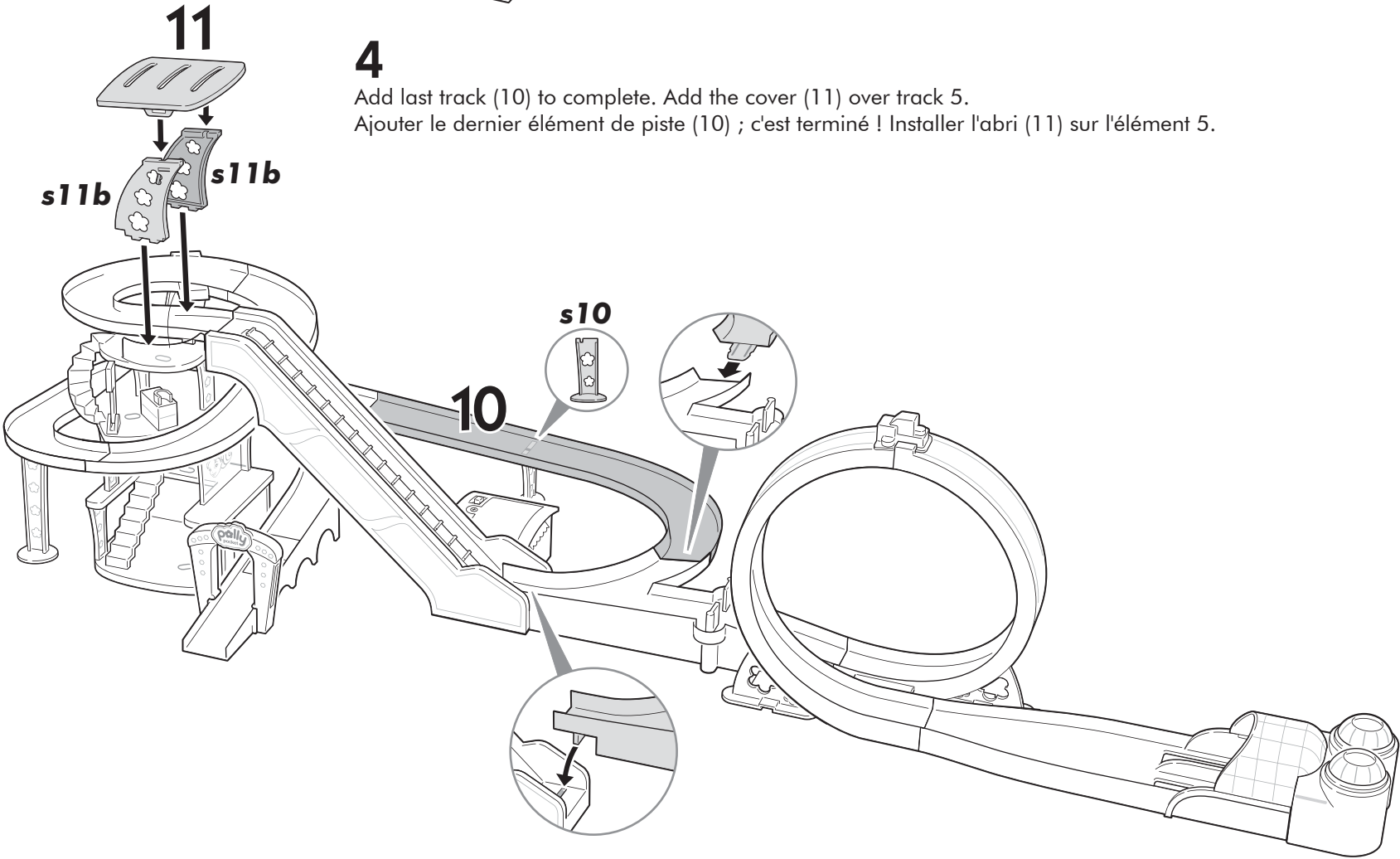
**2**  
Assemble mall side of tracks next.  
Assembler ensuite la piste autour du centre commercial.



**3**  
Add supports and escalator, with battery "garage".  
Ajouter les piliers et l'escalier roulant avec le "garage" pour les piles.



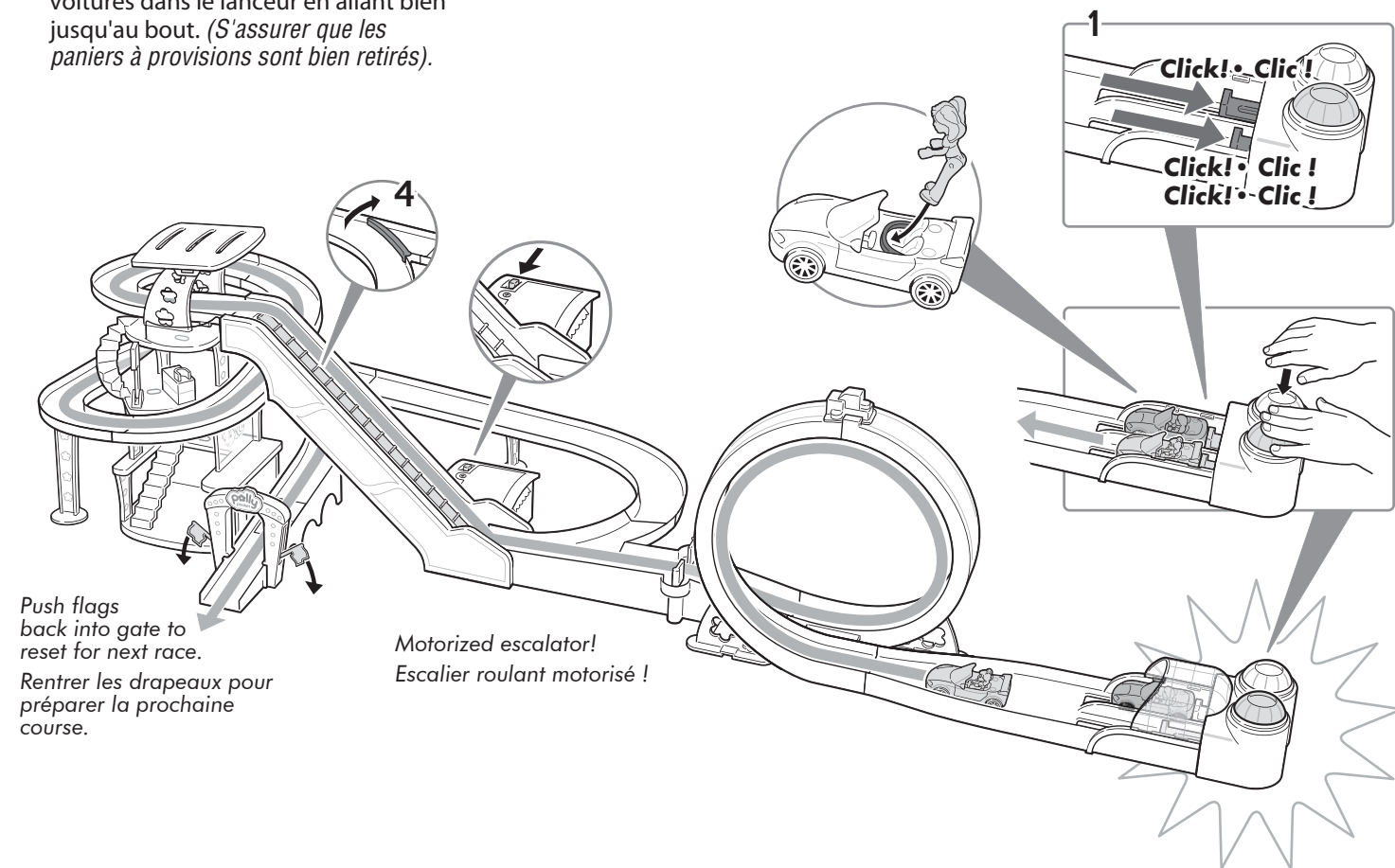
**4**  
Add last track (10) to complete. Add the cover (11) over track 5.  
Ajouter le dernier élément de piste (10) ; c'est terminé ! Installer l'abri (11) sur l'élément 5.



# Great Ways to Race! • Fais le plein de courses !

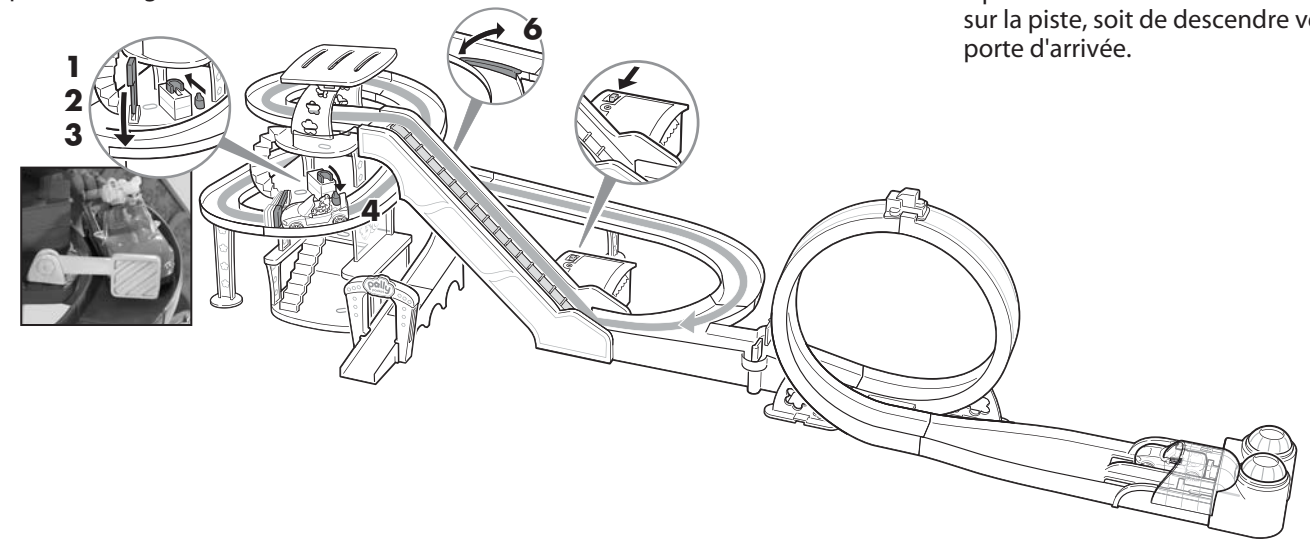
## RACING • POUR FAIRE LA COURSE...

1. Press in car launcher, 1 click or 2 clicks. 2 clicks provides more power to the car. *NOTE: Either click works with cars included, but may not work with all cars. Push launcher button if need to reset, such as going 1 click too far.*  
Enclencher le lanceur jusqu'au premier ou jusqu'au deuxième "clic". Avec deux "clics", la voiture aura plus de puissance. *Remarque : les deux niveaux de puissance fonctionnent avec les voitures fournies, mais ne fonctionneront peut-être pas avec d'autres voitures. Pour réinitialiser (par exemple si l'on est allé trop loin avec le lanceur), appuyer sur le bouton de lancement.*
2. Put dolls into cars, secured with the seat belts. Then put cars into launcher, all the way back. *(Make sure the shopping bags are removed.)*  
Installer les poupées dans les voitures, attacher leur ceinture. Positionner les voitures dans le lanceur en allant bien jusqu'au bout. *(S'assurer que les paniers à provisions sont bien retirés).*
3. Make sure the Polly™ gate is on end track, with the Polly™ logo facing out, and the flags pushed in. *NOTE: In case a flag comes out, just pop it back in.*  
Vérifier que la porte Polly est installée en bout de piste, le logo Polly vers l'extérieur, les drapeaux rentrés. *Remarque : si un drapeau sort, il suffit de le repousser à l'intérieur.*
4. Switch the gate on track #8 as shown for the car to go through the gate to the end of the track.  
Positionner l'aiguillage de l'élément n° 8 comme illustré pour permettre à la voiture d'aller vers la sortie de la piste.
5. Turn on garage to have escalator moving.  
Allumer le garage pour mettre l'escalier roulant en marche.
6. Press launcher buttons. *NOTE: Both cars will not launch at same time as a safety feature. First button pressed down needs to be up before 2nd button can be pressed and 2nd car launches.*  
Appuyer sur les boutons de lancement. *Remarque : pour des raisons de sécurité, les deux voitures ne peuvent être lancées en même temps. Il est nécessaire de relâcher le premier bouton pour pouvoir enfoncer le deuxième et lancer la seconde voiture.*



## STOP N SHOP • OU POUR FAIRE LES COURSES...

1. Have flag on top level track down.  
Baisser le drapeau du niveau boutique.
2. Push back shopping bag holder on counter.  
Repousser le porte-panier à provisions sur le comptoir.
3. Load 1 shopping bag onto counter sideways.  
Placer un panier à provisions sur le comptoir, en longueur.
4. Car comes down track, stops at flag, bag is automatically loaded onto the car. *NOTE: Shopping bag feature only works with cars included in this set.*  
La voiture descend et s'arrête au niveau du drapeau. Le panier est automatiquement chargé sur la voiture. La caractéristique du sac shopping fonctionne uniquement avec les voitures incluses dans ce coffret.
5. Push gate up, and car continues down track.  
Remonter la barrière ; la voiture poursuit son chemin.
6. Switch the gate on track #8 to determine if the car keeps going around, or goes through the gate to the end of the track.  
Régler l'aiguillage de l'élément n° 8. Il permet soit de continuer en boucle sur la piste, soit de descendre vers la porte d'arrivée.



## The Mall • Le centre commercial

